

Настольная макаронovarка

РУКОВОДСТВО ПО ЭКСПЛУАТАЦИИ



Просим вас внимательно ознакомиться с инструкцией для полноценного использования всех функций изделия, а также во избежание ошибок и неисправностей. Сохраните это руководство по эксплуатации для дальнейших обращений.

1. Основные характеристики

Номер товара	Наименование	Напряжение	Мощность	Размеры
НЕН-6А	Настольная макаронovarка	220В	6кВт	590*550*280мм
НЕН-4А	Настольная макаронovarка	220В	4кВт	410*570*280мм
НЕН-4Н Х	Стационарная макаронovarка	220В	4кВт	430*610*920мм

2. Порядок эксплуатации

1. На верхней части макаронovarки установлены два термостата; их можно использовать как по отдельности, так и комбинированно. Левый термостат контролирует температуру в кастрюле с левой стороны, правый – с правой стороны.

2. Подключите устройство к розетке и включите питание, когда загорится зеленый индикатор. Поверните регулятор температуры по часовой стрелке до требуемого значения температурной шкалы. Зеленый индикатор погаснет и загорится желтый; это означает, что заработала нагревательная трубка. Когда температура достигнет требуемого значения, терморегулятор автоматически отключит питание, желтый индикатор погаснет и загорится зеленый. Нагревательная трубка в этот момент перестанет работать. Когда температура начнет понижаться, регулятор температуры может автоматически включать питание, при этом загорается желтый индикатор, а зеленый индикатор гаснет; нагревательная трубка возобновляет работу, а температура повышается. Время от времени процесс повторяется, постоянно поддерживая температуру в нужном диапазоне.

3. Регулируйте необходимую температуру для приготовления лапши в зависимости от ваших предпочтений.

4. Если в процессе работы макаронovarки произошла ошибка, следует остановить работу устройства и проверить его на наличие неисправностей. При необходимости отремонтируйте устройство.

3. Устранение неисправностей:

Неисправность	Причина	Способ устранения
1. Устройство вставлено в розетку и включено, но индикаторы не загораются	1. Перегорел предохранитель сетевого выключателя 2. Неправильно подключен штекер	1. Замените предохранитель на новый 2. Плотно вставьте штекер в розетку еще раз
2. Горит желтый индикатор, но	1. Неправильно подключен	1. Исправьте подключение

температура масла в кастрюле не повышается	световой индикатор 2. Неисправен регулятор температуры.	2. Замените регулятор температуры
3. Регулятор температуры работает исправно, но световой индикатор не горит	1. Индикатор подключен неправильно. 2. Индикатор неисправен	1. Исправьте подключение 2. Замените лампочку индикатора

4. Меры предосторожности при монтаже

- 1) Устройство должно располагаться на ровном месте. Расстояние от негорючего материала (стен и блоков) с обеих сторон должно составлять более 10 см, с задней стороны необходим зазор более 20 см.
- 2) Напряжение устройства должно соответствовать напряжению в сети.
- 3) Рядом с устройством необходимо установить соответствующий выключатель питания и предохранитель. Для удобства эксплуатации пользователей не допускайте загромождения передней панели устройства.
- 4) Клемму, подключенную к электрическому потенциалу, следует разместить под задней панелью устройства. Подсоединение необходимо осуществить в соответствии с правилами техники безопасности.
- 5) В задней части плиты находится медный болт. В соответствии с правилами техники безопасности используйте провод с медной жилой для заземления устройства.
- 6) Перед использованием проверьте подключение проводки, нормальное напряжение, и заземление устройства.

Для вашей безопасности необходимо надежно заземлить устройство перед использованием. Благодарим за сотрудничество!

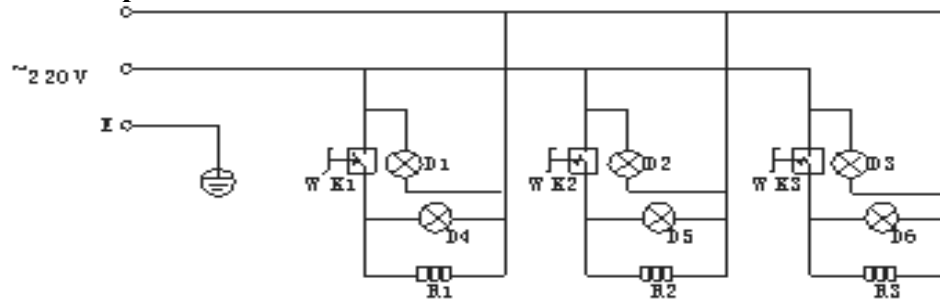
5. Перевозка и хранение устройства

При транспортировке устройства избегайте сильных ударов и повреждений. Если товар не используется в течение длительного времени, его следует поместить в хорошо проветриваемое, сухое помещение, в котором отсутствуют едкие газы; при необходимости временного хранения, примите меры по предотвращению попадания влаги и обеспечению безопасности устройства.

6. Очистка и техническое обслуживание

- 1) Перед чисткой в целях безопасности отключите питание.
- 2) После ежедневного использования протирайте влажным полотенцем с моющим средством, не содержащим едких веществ. Запрещается прямое попадание воды в устройство, так как это может привести к намоканию блока управления и повреждению электропроводки.

7. Электрическая схема:



WK1, WK2, WK3—регулятор температуры

D1, D2, D3—лампа-индикатор питания

D4, D5, D6—лампа-индикатор нагревателя

R1, R2, R3—электронагревательная трубка