

: HZB-45

	-----	3
	-----	5
/	-----	5
	-----	5
	-----	6
	-----	6
	-----	6
	-----	7
	-----	8
	-----	10
	-----	10
	-----	10
	-----	11
	-----	12
	-----	12
	-----	13
	-----	13
	-----	14
	-----	14
	-----	15
	-----	15
	-----	16
	-----	16
	-----	17
	-----	17
	-----	17
		<i>NU-CALGON</i>
<i>NICKLE</i>	-----	19
	-----	20
	-----	21
	-----	22
	-----	22

16 /250 .

1,5 2

15

:
:
:
:

,
:
,
,
-
,
.

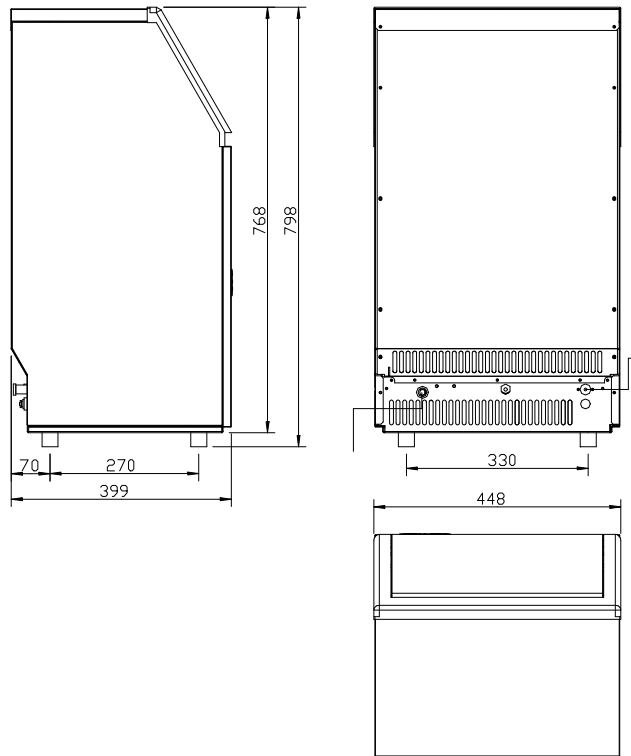
E, G



,
N.
,

,
L.
,

1) /



2)

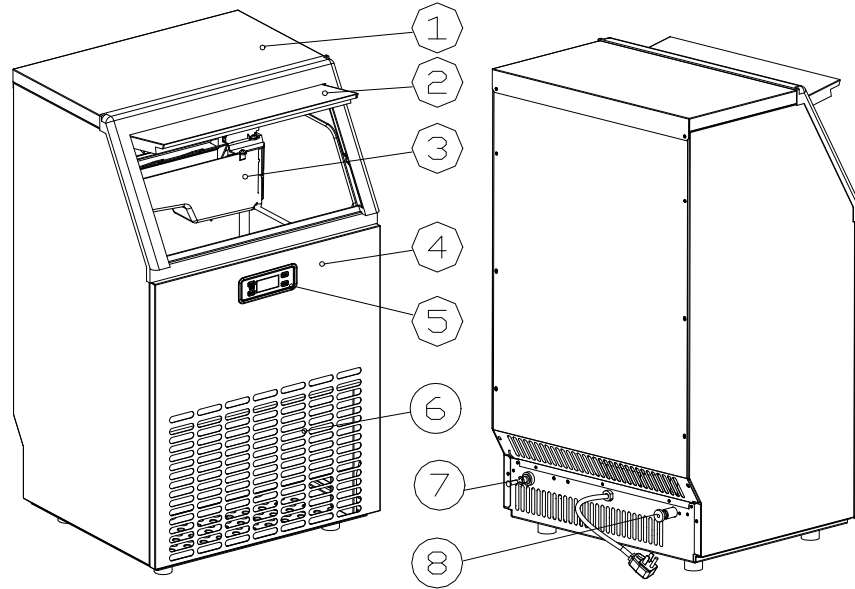
	1 , 220-240 /50
	HZB-45
	SN/N/ST/T
	I
()	1.7 Amp
()	2.2 Amp
(/24)	45 /24 *
	R290, 95g
	C ₅ H ₁₀
()	26.5
(X X)	448 x 400 x 798
	---- 0.75 ² ----6.35 ---- Φ 16 SYLPHON BELLOWSS(REAR)
(/24)	50
- ()	15
	,
	10-38°C 5-35°C 0.04-0.6

*:

21

10 .

1)



- 1.
- 2.
- 3.

- 4.
- 5.
- 6.

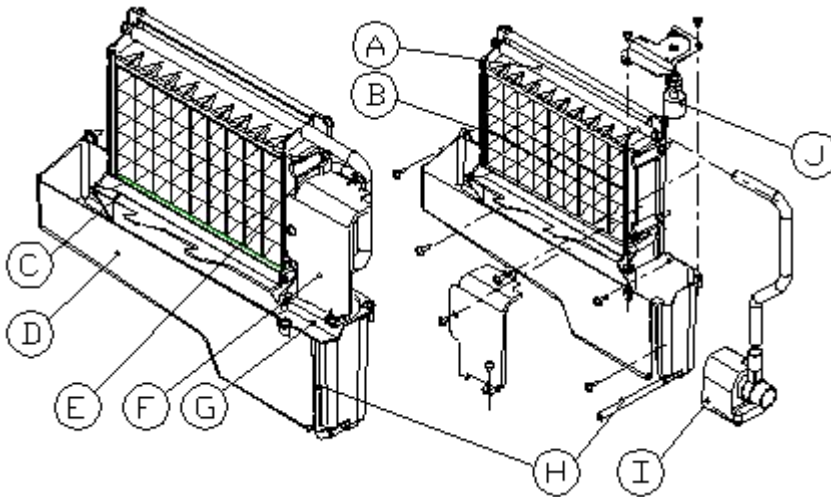
- 7.

- 8.

2
6,35

(3).

2)



A.
B.
C.
D
E
F
G
H

I
J

3)

A. " (TIMER CLEAN)

B. " / ." (ON/OFF)

C
1.

2.

3.

4.

5.

6.

7.

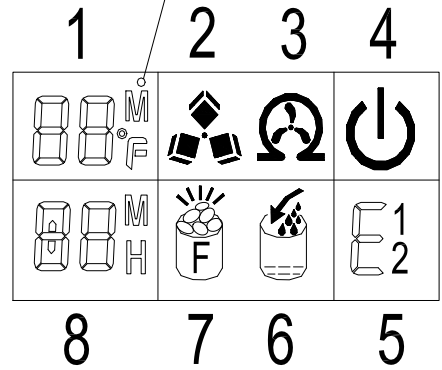
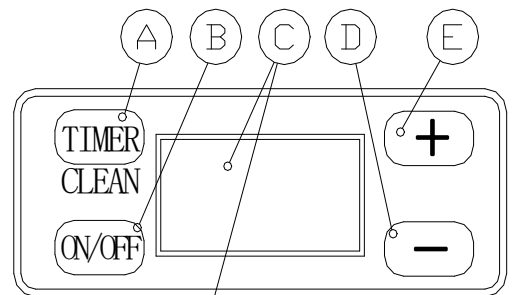
8.

D&E "+", "-"

"+"

"-"

1

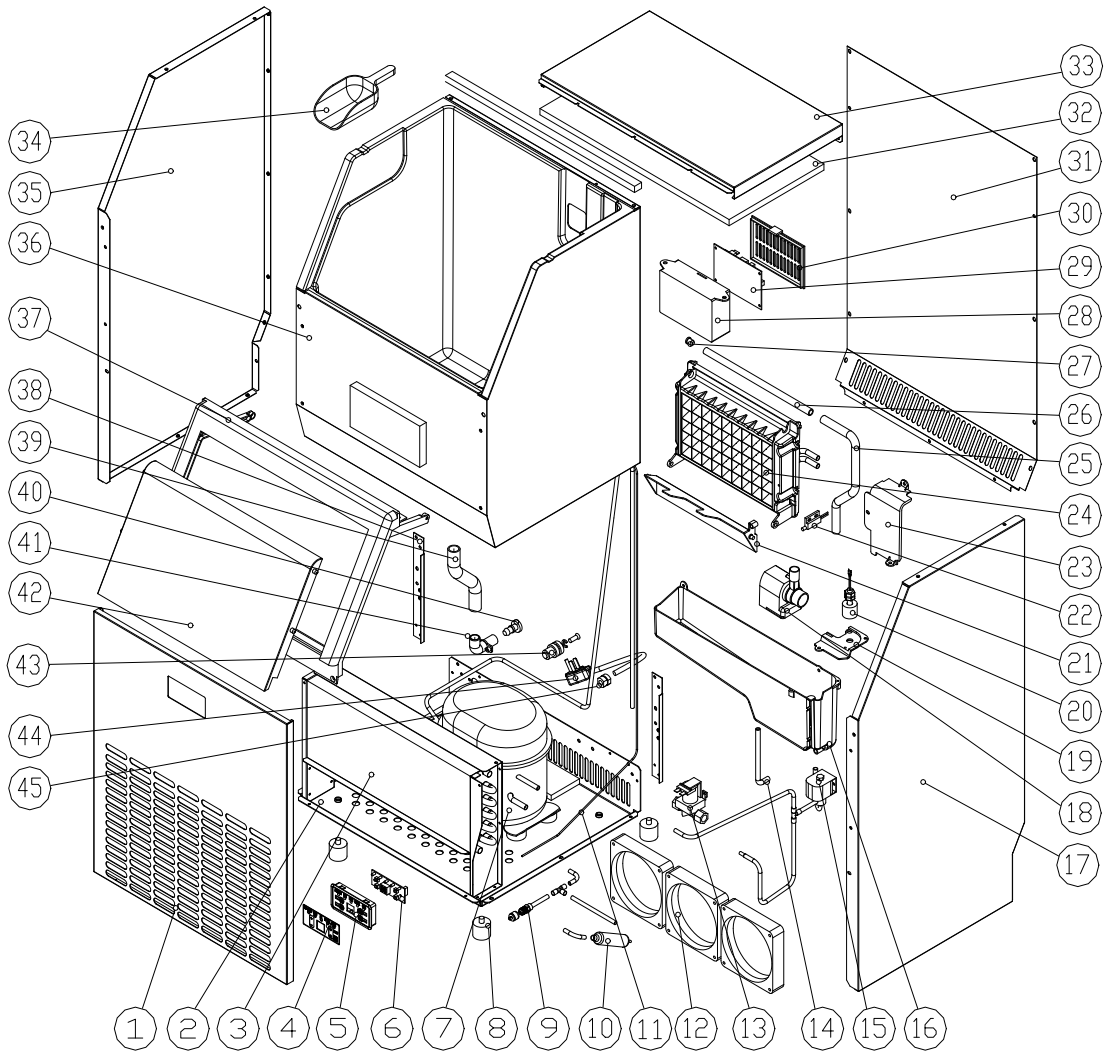


1

"+"

"-"

4)



No.			.
1			1
2			1
3			1
4			1
5			1
6	-		1
7		AC220-240	1
8			4
9			1
10			1
11			1
12		DC12 ,	3
13		DC12 ,	1
14			1

15		AC115 /60 ,	1
16			1
17		430	1
18		AC220-240 ,	1
19			1
20		DC5 ,	1
21			1
22		DC5 ,	4
23			1
24		, , -	1
25			1
26			1
27			1
28		,	1
29		PCB,	1
30		,	1
31			1
32			1
33			1
34			1
35		430	1
36			1
37			1
38			1
39			1
40			1
41			1
42			1
43		PP	1
44			1
45		PP,	1
46			1

10

32

1-8

5

25

Опасность поражения электрическим током

Подсоединяйте устройство к заземленной розетке.

Никогда не убирайте заземляющий электрод.

Используйте отдельную розетку или переходник.

Никогда не используйте адаптер.

Никогда не используйте удлинитель.

В случае несоблюдения указанных рекомендаций, последствия могут привести к смерти, пожару или поражению электрическим током.

50

220-240

- 1.
- 2.
- 3.

“H”

“7”

4.

5.

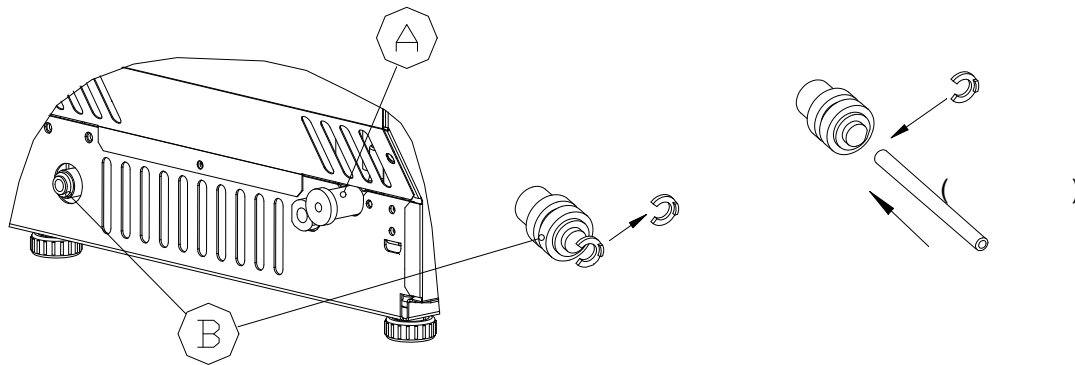
1.

1:
"B"),

2:

1:

2:



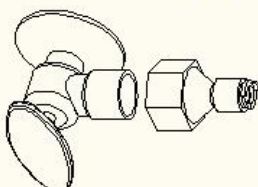
2.

(A),

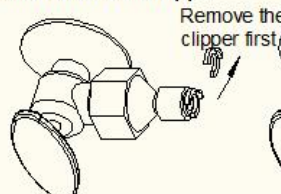
3.

0,04-0,6

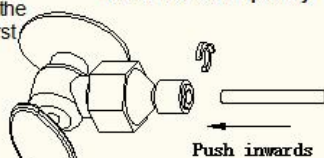
STEP 1: Quick-connector and the water faucet



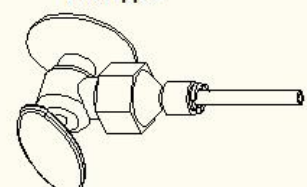
STEP 2: Screw the quick-connector on the water faucet by the screw thread, and remove the clipper

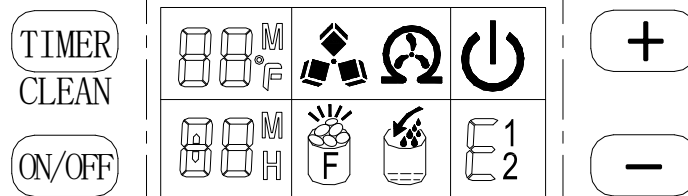


STEP 3: Insert the water hose completely



STEP 4: Install back the clipper





1. Запуск: Вставьте вилку в розетку, символ включения будет мигать в окне дисплея, нажмите кнопку включения / выключения на панели управления, машина начнет готовить лед, когда во внешнюю трубу начнет поступать вода, чтобы достичь нормального уровня в резервуаре для воды через электромагнитный водяной клапан. Затем символ индикатор в окне дисплея будет гореть постоянно, а символ приготовления льда начнет вращаться; температура окружающей среды будет отображаться в левом верхнем углу окна дисплея. "80F" означает, что температура окружающей среды составляет 80F. Через несколько минут в области отображения температуры окружающей среды отобразятся мигающие цифры, мигающая цифра "10M" означает, что для завершения этого цикла приготовления льда все еще требуется 10 минут.

2. После завершения каждого цикла приготовления льда начнется процесс удаления льда, символ выемки замигает. В это время внешняя труба может добавлять воду в резервуар для воды через электромагнитный клапан. Стрелка на символе будет мигать до тех пор, пока вода не достигнет стандартного уровня, затем символ погаснет, устройство перейдет к следующему циклу приготовления льда. Если уровень воды не может достичь стандартного уровня, символ горит ярко, устройство перестает работать. При нехватке воды устройство необходимо перезапустить, в противном случае оно перезапустится автоматически через 15 минут.

Примечание: Каждый цикл приготовления льда составляет около 11-20 минут, время приготовления льда будет изменяться в зависимости от температуры окружающей среды и изменения температуры воды. Особенно при первом цикле приготовления льда, цикл приготовления льда будет более длительным из-за высокой температуры воды в резервуаре для воды. Цикл приготовления льда не превышает 30 минут.

3. Отрегулируйте толщину льда; нажмите кнопку "+" или "-" на панели управления, чтобы отрегулировать толщину льда. Цифра в левом нижнем углу окна дисплея указывает время приготовления льда. По умолчанию - "0", нажмите кнопку "+" один раз, время приготовления льда увеличится на одну минуту, лед будет толще.

Нажмите кнопку "-" один раз, время приготовления льда сократится на одну минуту, лед станет тоньше. Перезагрузите устройство, и оно вернется к значению по умолчанию "0".

Примечание: Установленное вами время изменяет только следующие два цикла приготовления льда.

4. Когда загорится символ наполнения корзинки льдом, машина перестанет работать. Она заработает снова после того, как вы достанете лед.

5. Выключите устройство: Во время приготовления льда нажмите кнопку “ВКЛ./ВЫКЛ.” на панели управления, устройство выключится и перейдет в режим ожидания. Если вы нажимаете “ВКЛ. / ВЫКЛ.” дольше 5 секунд во время приготовления льда, то устройство напрямую переходит в процесс удаления льда, эта функция может помочь удалить лед с формы для льда. Нажмите “ВКЛ./ВЫКЛ.”, чтобы выключить устройство.

6. Настройка времени: Диапазон настройки: 1-24 часа

Временное выключение: Когда устройство работает, вы можете настроить время выключения.

Время включения: Когда устройство находится в режиме ожидания, вы можете установить таймер включения устройства.

Как настроить хронометраж

Нажмите кнопку ТАЙМЕРА, время ожидания по умолчанию равно “1 час” в окне отображения, затем нажмите кнопку “+”, чтобы настроить необходимое вам время ожидания. Каждый раз, когда вы нажимаете кнопку “+”, время увеличивается на 1 час; Нажатие кнопки “-” может уменьшить время ожидания. Во время процесса настройки времени будет мигать буква “Н” в нижнем углу дисплея. Через 5 секунд мигания без нажатия, буква “Н” будет гореть постоянно, что означает, что программа настройки таймера завершена.

В режиме ожидания на дисплее отображается 5 часов, это означает, что устройство автоматически запустится через 5 часов; в режиме приготовления льда на дисплее отображается 5 часов, это означает, что машина автоматически выключится через 5 часов, буква “Н” на экране дисплея означает, что в данный момент машина имеет функцию режима ожидания, а цифра будет постепенно уменьшаться, пока она не станет равной нулю. Отсчет времени заканчивается, и машина переходит в нужный вам режим.

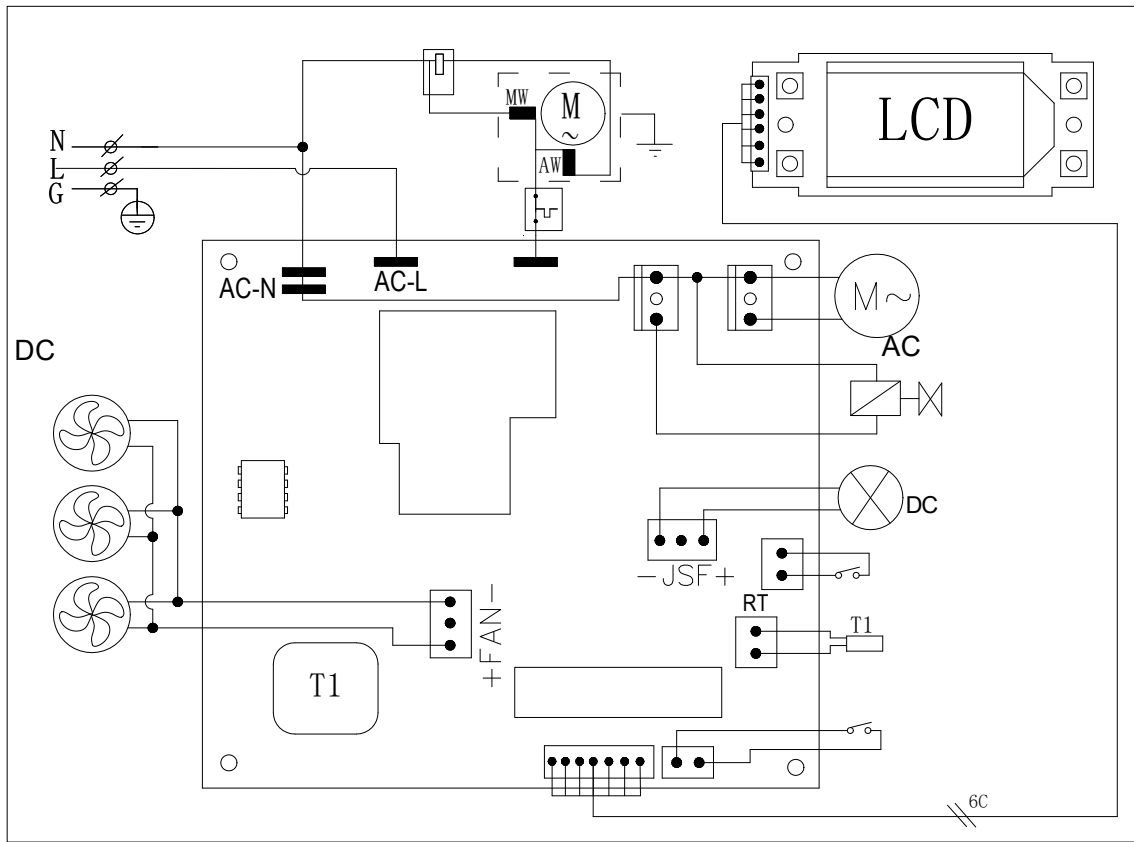
Как отменить хронометраж

Когда устройство установит время (в окне дисплея отобразится XX часов), нажмите кнопку “ТАЙМЕР”, время ожидания будет отменено после того, как число на экране и “Н” погаснут. Если устройство настроено на режим ожидания, в области дисплея в левом нижнем углу будут отображаться время хронометража и время настройки приготовления льда, а содержимое дисплея будет переключаться каждые 5 секунд.

7. Автоматическая программа самоочистки, время очистки по умолчанию составляет 20 минут.

Запустите программу самоочистки: После подсоединения всех водопроводных труб подключите вилку к основному источнику питания, затем нажмите кнопку “ОЧИСТКА по таймеру” на панели управления более чем на 5 секунд, чтобы войти в программу самоочистки. Символ будет вращаться на экране дисплея, а время обратного отсчета составит 20 минут. Индикатор “ОЧИСТКА” будет гореть в течение этого периода, а окошко с цифрами будет указывать оставшееся время. Водяной насос работает в течение 8 минут и останавливается на 3 минуты, всегда учитывайте это для переработки. Общая продолжительность одной программы самоочистки составляет 20 минут. Когда водяной насос остановится, вода автоматически поступит в резервуар для воды.

Отмените программу самоочистки: выполнение одной программы самоочистки занимает около 20 минут. Когда программа завершится, система автоматически перейдет в выключенное состояние. Вы можете нажать кнопку “ВКЛ./ВЫКЛ.” на панели управления, чтобы принудительно отменить программу самоочистки.



- 1.
- 2.
- 3.
- 4.
- 5.
- 6.
- 7.
- 8.
- 9.
- 10.
- 11.

: -
(: /).

ОСТОРОЖНО

,28

7,5

- 1.
- 2.
- 35
- 3.
- 4.

46).

28

7,5

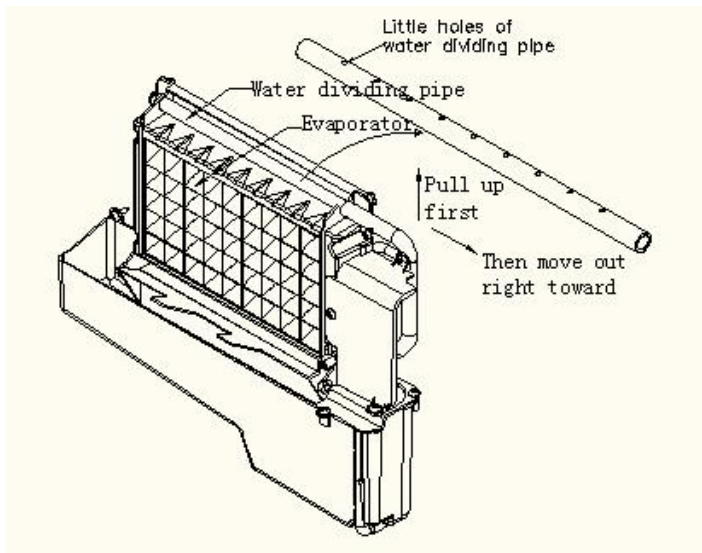
(



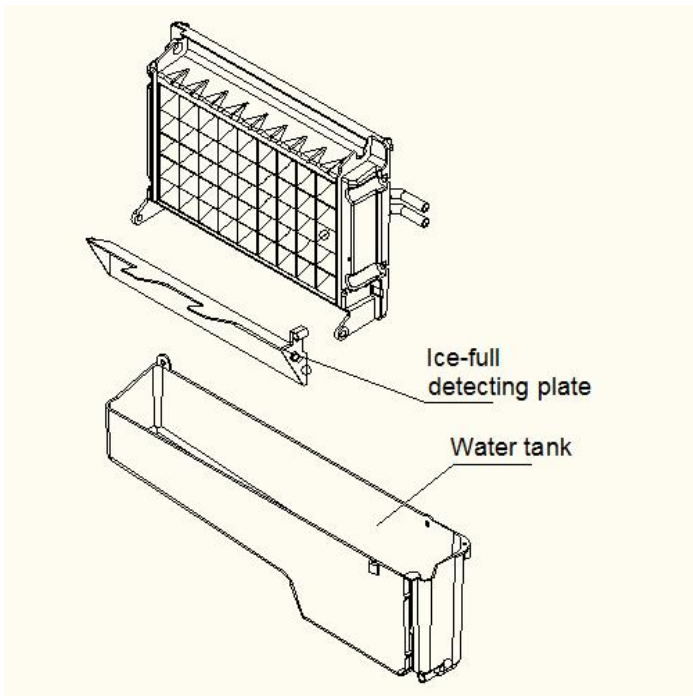
ВНИМАНИЕ

НЕ используйте чистящие средства на основе растворителей или абразивные чистящие средства внутри устройства. Они могут испортить вкус кубиков льда, разрушить или обесцветить внутреннюю поверхность устройства.

- 1.
- 2.
- 3.
- 5



4.



“H”

Nu-Calgon Nickle

- 1.
- 2.
- 3.

4 5
6

Nu-Calgon Nickle Safe

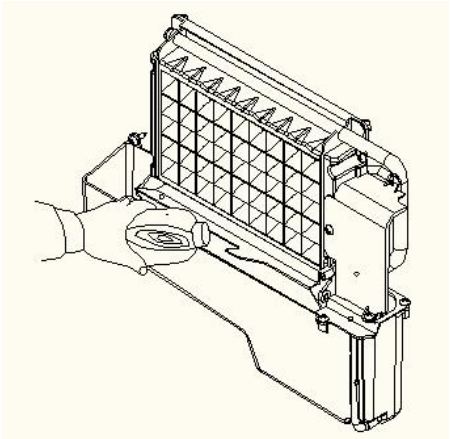


300 Nu-Calgon Nickle Safe 4
50-60 2,8
2

- 4.

Nu-Calgon Nickle Safe .

5



- 5.

” 5 “
8 3
30
”

- 6.

20

7. 4-6,



8. " , "

5

8

3

30

“

”

9.

10.

11.

12.

8-9

2

1)

2)

3)

Nu-Calgon Nickle Safe

6

- a) ----- E1
- b) ----- E2
- c) ---- "Full"
- d) " ./ ." 5 ,

1 (:2),

).

-
-
-
-
-

