

: HZB-30F

,

,

.

.

,

.

.

,

.

,

.

.

.

,

,

1,5 2

16 /250 ~.

,

,

.

,

,

.

:

-

,

,

.

,

.

.

.

15

,

,

.

,

.

,

,

,

.

,

,

.

,

.

.

-

:

- : ,
 - :
 - : ()
 - :
 - :
 - :
 - :
 - :
 - :

220-240 /50



• :
 • : /
 • :
 • :
 • :
 • :
 • :

:

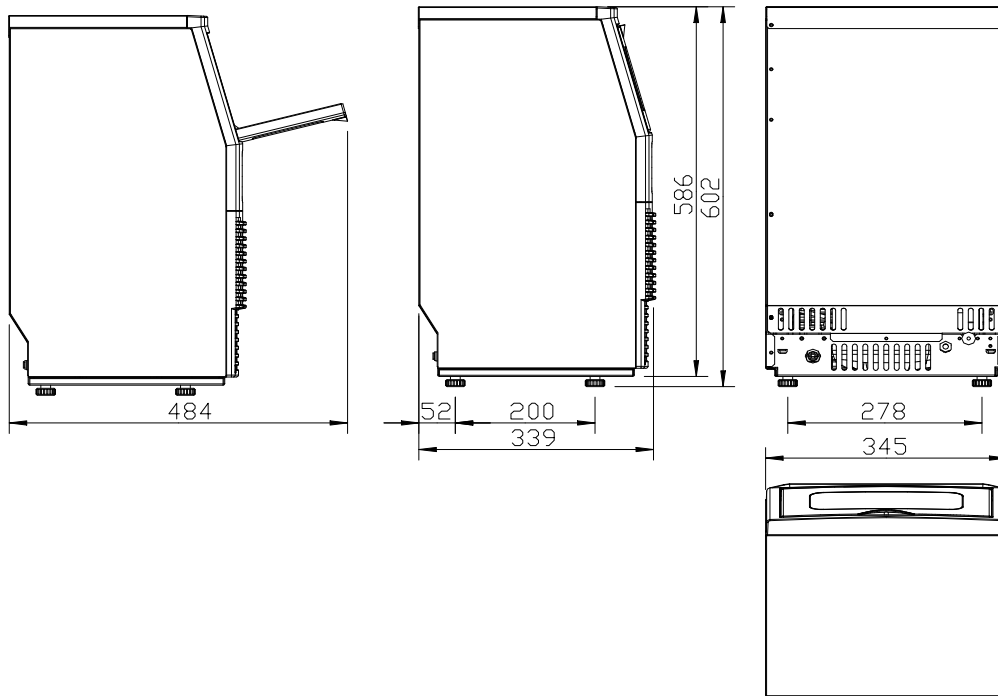
E, G



, N.
 ,
 L.

1)

I



2)

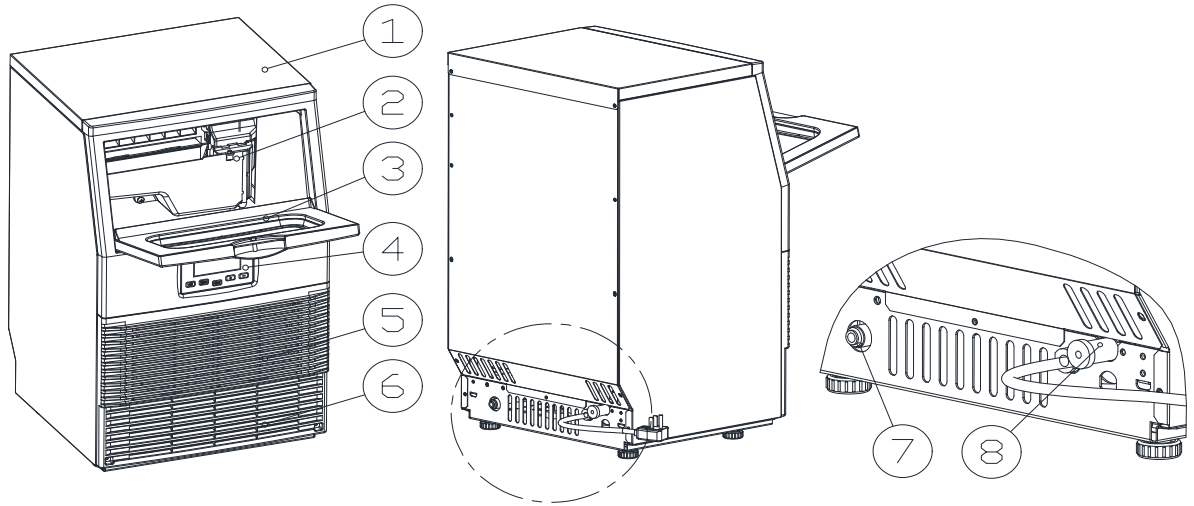
	HZB-30F
	1 , 220-240/50
	SN/N/ST/T
	I
(A)	1.3
I (A)	1.8
(/24)	30 /24 *
	R290, 52g
	C ₅ H ₁₀
(X X)()	345x339x602
()	15.8
	---- 0.75 ² ----6.35 Φ 16 SYLPHON BELLOWSS
()	4
	,
	10-43°C 5-35°C 0.04-0.6 MPa

*:

21

10

1)



1.
2.

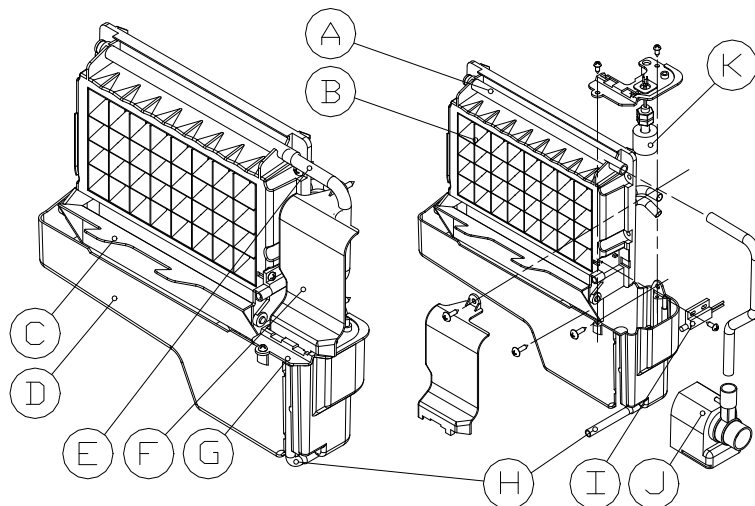
3.
4.
5.

6.
7.
8.

1/4 2
1/2

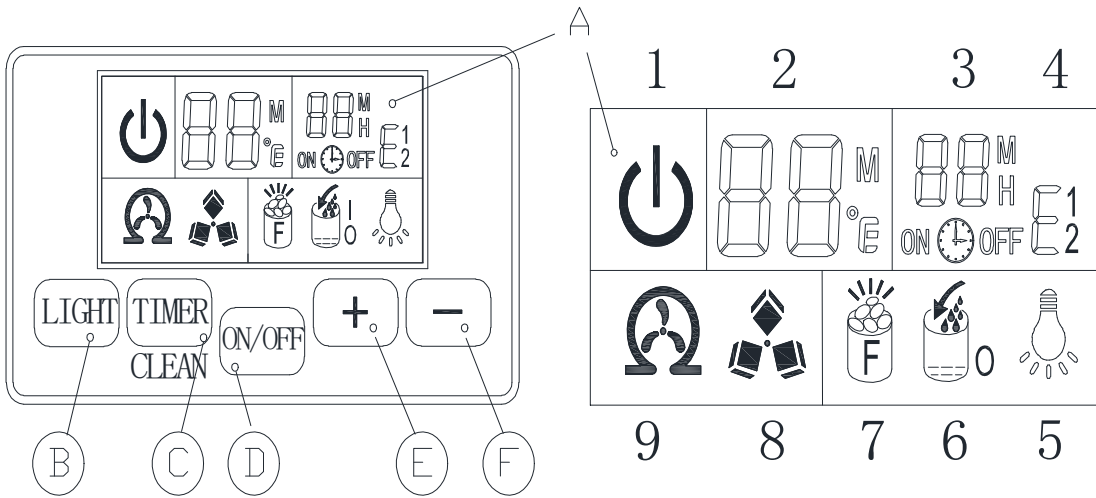
∅6.35

2)



- A.
- B.
- C.
- D.
- E.
- F.
- G.
- H.
- I.
- J.
- K.

3)



- A
- 1.
- 2.
- 3.
- 4.
- E2
- 5.
- 6.
- 7.
- 8.
- 9.
- B
- C

/ : (),

:

: E1 ,

:

:

:

:

5

5

D. “ / ” :

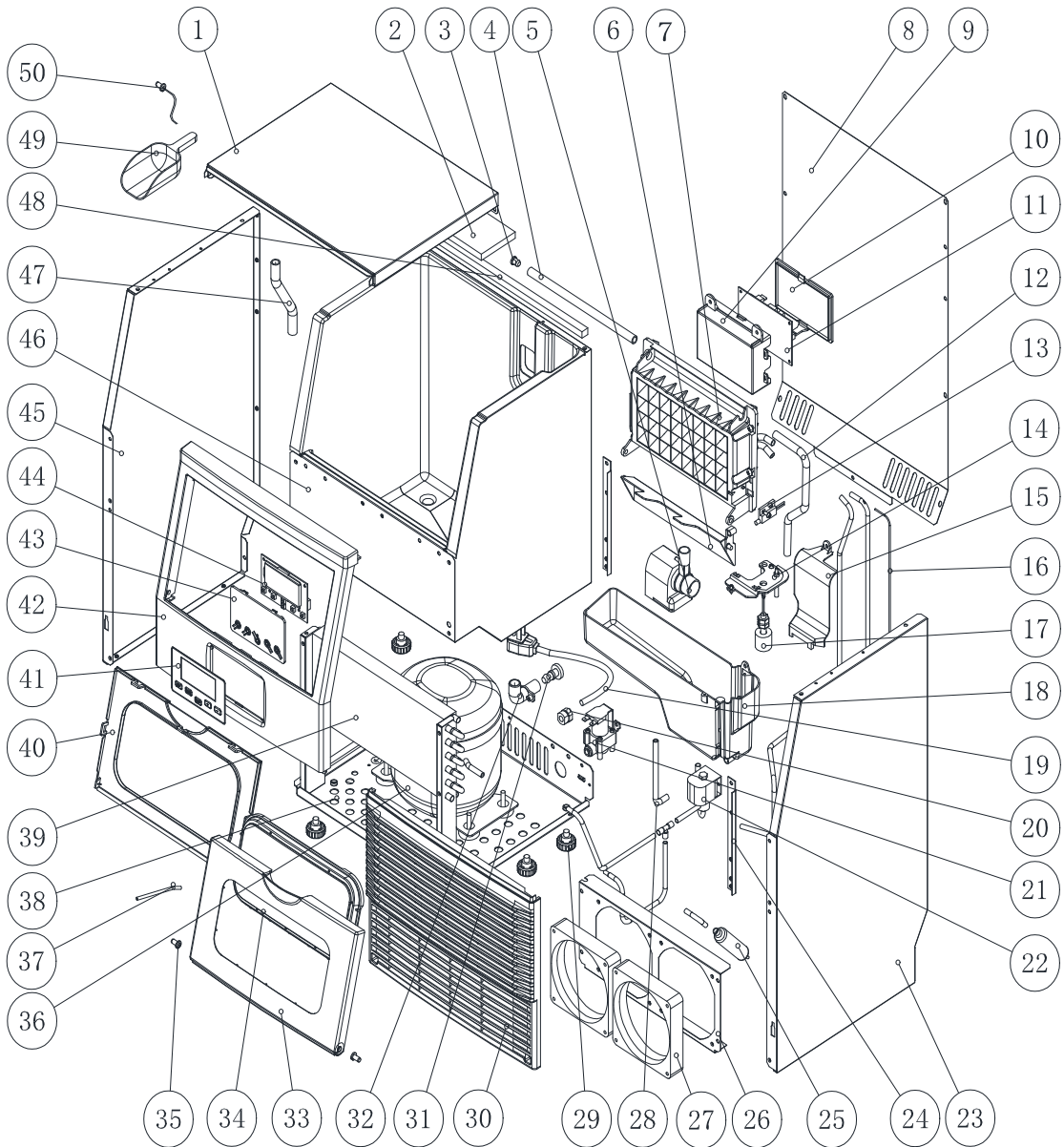
E/F “+” “-”

“+” “-”

1

“+” “-”

4)



No.			.	.
1			1	
2	.	.	1	324x220
3		.	1	
4	.	8	1	
5		.	1	
6	.	.	1	
7		,	1	
8		,	1	
9	.	,	1	
10		PCB,	1	
11		PCB,	1	
12	.	.	1	
13		DC5V,	1	
14		.	1	
15			1	
16			1	
17		,DC5V	1	
18			1	
19		.	1	
20	-	,	1	
21		,DC12V	1	
22		AC220V/50Hz,	1	
23		.	1	
24	.	.	1	
25			1	
26		,0.6	1	
27		,DC12V	1	
28	.		1	
29			4	

30			1	
31			1	
32			1	
33	. .		1	
34			1	
35			2	
36		. , AC220V	1	
37			1	
38			1	
39			1	
40	. .		1	
41		/	1	
42			1	
43	. .		1	
44			1	
45			1	
46			1	
47			1	
48			1	
49			1	
50		.	1	
51		.	1	



1.

, , , 1/4 1/2

2.

3.

(, , ,). 20 , / 4 - 5

4.

5.

:

)

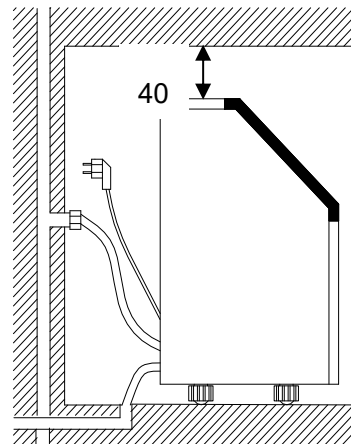
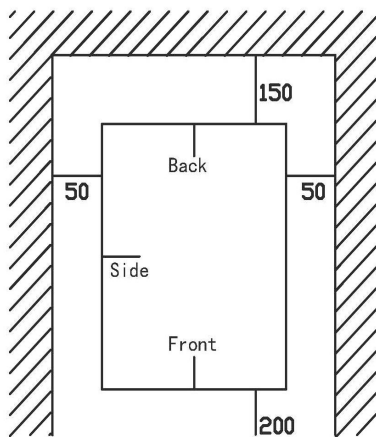
c)

d)

15 20

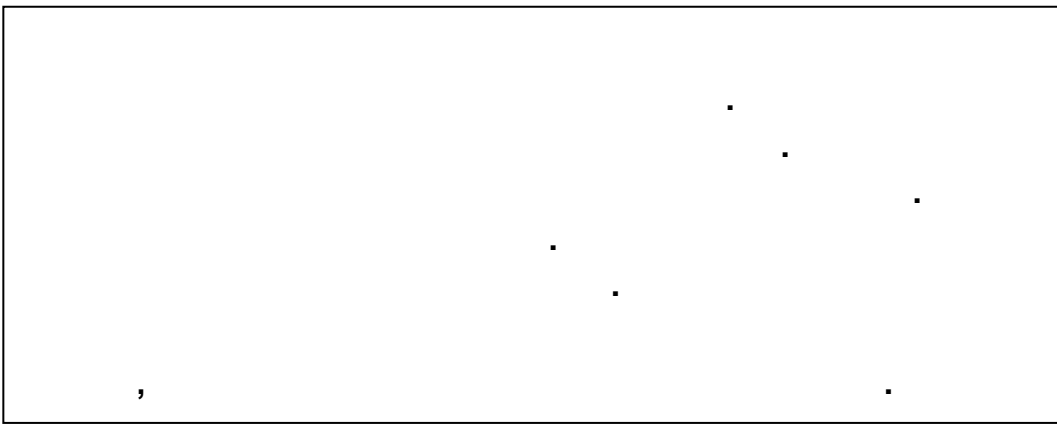
e)

() ()



15 , 5 (50 20).

10 32
1-8
5 25



50

220-240

- 1.
- 2.

3.

4.

5.

6.



1.

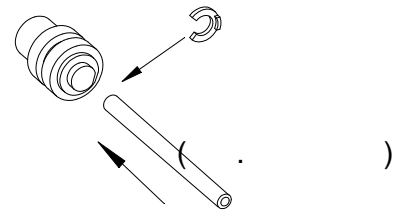
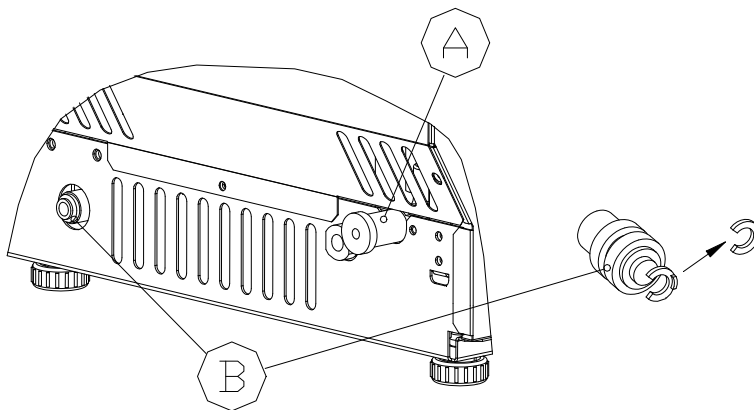
1:

"B"),

2:

1:

2:



2.

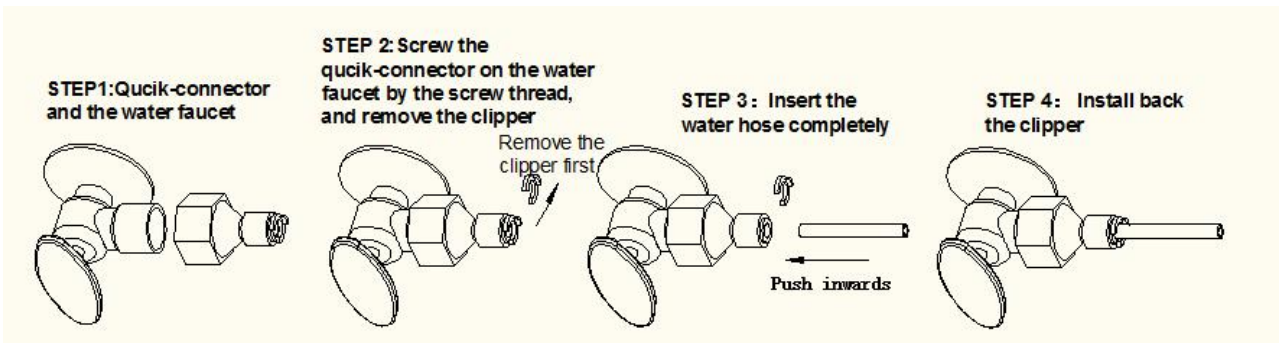
((A)),

3.

(1/4 1/2 ;

0,04-05

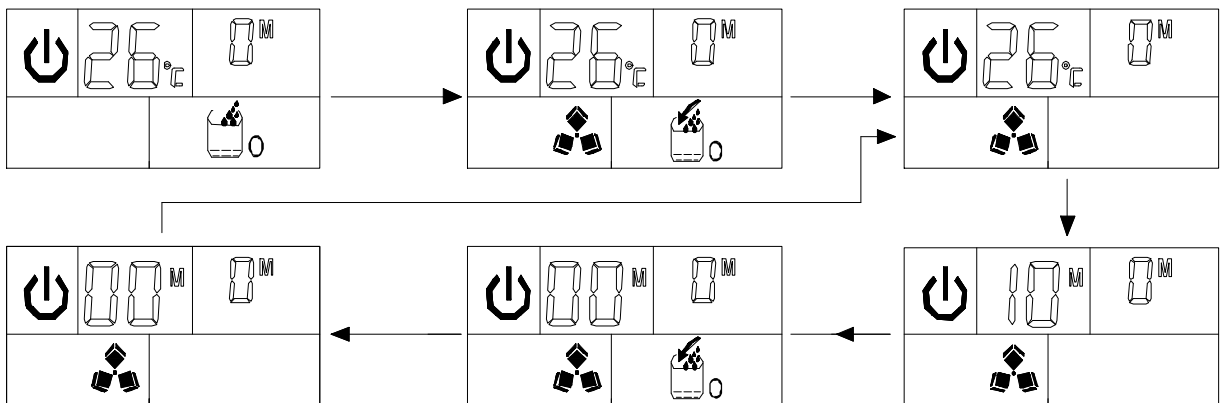
0,6



1:

2:

3:



6:

5:

4:



°C

(

) H

(

)

M

(

)

1.

“ . / . ”

/

2.

11 20

3.

4.

“ ”

5.

3-

“+”

“-”

“+”

“-”

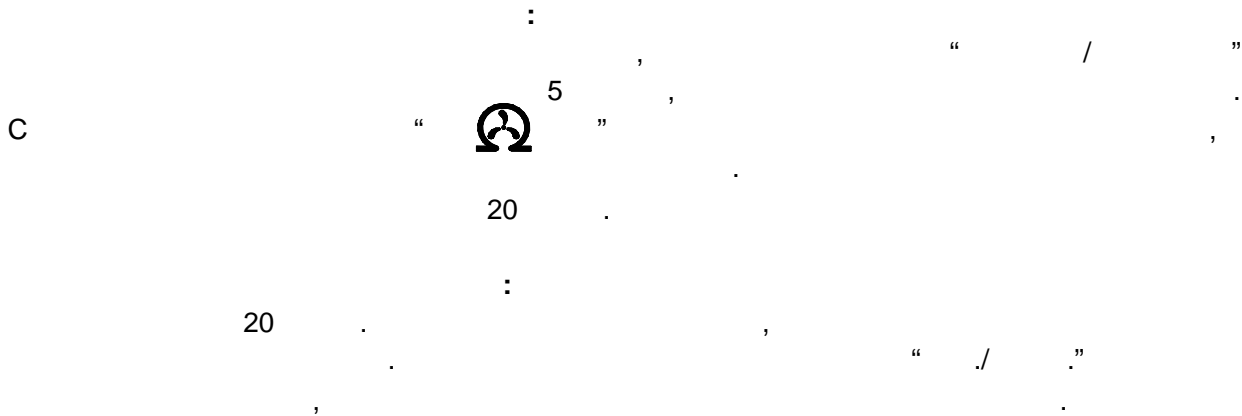
“+”

“-”

1

5

6.



Настройка таймера

Диапазон времени таймера: 1-24 часа, время по умолчанию: 1 час

Как установить таймер включения: Когда устройство находится в режиме ожидания, нажмите кнопку “ТАЙМЕР/ ОЧИСТКА”, чтобы установить таймер включения.

Символ начнет гореть, цифра “1” над символом начнет мигать, отображая установленное время задержки. Во время мигания цифры нажмите кнопку “+”, “-”, чтобы изменить время задержки таймера, увеличивая или уменьшая его на 1 час при каждом нажатии кнопки “+” или “-”. Через пять секунд после установки желаемая настройка будет сохранена в памяти.

Как отменить включение по таймеру: Нажмите кнопку “ТАЙМЕР”, цифра над символом будет мигать, отображая текущее время задержки вашего включения по таймеру, и нажмите эту кнопку еще раз, чтобы отменить настройку таймера, также символ и цифра исчезнут. Второй простой способ отменить включение таймера - нажать кнопку “ВКЛ. / ВЫКЛ.”, это принудительно отменит настройку таймера включения.

Как установить таймер выключения : Когда устройство заработает, нажмите кнопку “ТАЙМЕР/ОЧИСТКА”, чтобы установить таймер выключения. Начнет гореть символ, цифра “1” над символом начнет мигать, отображая время задержки установки. Во время мигания цифры нажмите кнопку “+”, “-”, чтобы изменить время задержки таймера, увеличивая или уменьшая его на 1 час при каждом нажатии кнопки “+” или “-”. Через пять секунд после установки желаемая настройка будет сохранена в памяти.

Как отменить таймер выключения: Нажмите кнопку “ТАЙМЕР”, цифра над символом будет мигать, отображая текущее время задержки вашего таймера выключения, и нажмите эту кнопку еще раз, чтобы отменить настройку таймера, также и указанное выше число исчезнут; Второй простой способ отменить таймер выключения - нажать кнопку “ВКЛ. / ВЫКЛ.”, это принудительно отменит настройку таймера включения, а также выключит устройство.

Когда устройство подключено к сети, нажмите кнопку “LIGHT” на панели управления один раз, чтобы зажечь светодиод внутри контейнера для льда, и символ света на жидкокристаллическом дисплее также загорится.

Нажмите эту кнопку еще раз, индикатор и символ освещения погаснут одновременно.

ПРИМЕЧАНИЕ: Если вы нажимаете кнопку “LIGHT” более 5 секунд, температура окружающей среды может изменяться в диапазоне от градусов по Цельсию до градусов по Фаренгейту (от до).

Код ошибки при поломке устройства

Когда устройство выйдет из строя, код ошибки отобразится в левой части окна жидкокристаллического дисплея.

E1 означает, что датчик температуры окружающей среды неисправен.

E2 означает, что программа приготовления льда работает неправильно, в том числе размер кубиков льда слишком большой, лед примерзает или не формируется и т.д.

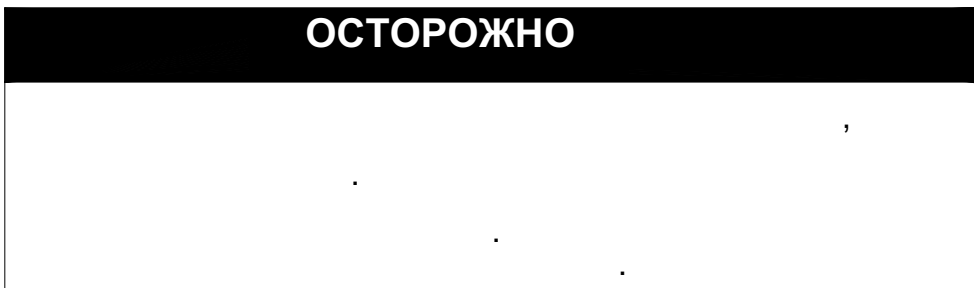
ПРИМЕЧАНИЕ: В процессе приготовления кубиков льда нажмите кнопку “ВКЛ./ВЫКЛ.” более чем на 5 секунд, устройство перейдет к процессу сбора льда. После завершения процесса сбора льда устройство вернется к процессу приготовления льда.

A.

B.

“H”

- 1.
- 2.
- 3.
- 4.
- 5.
- 6.
- 7.
- 8.



7,5

,28

- 1.
- 2.
- 3.
- 4.

28

7,5

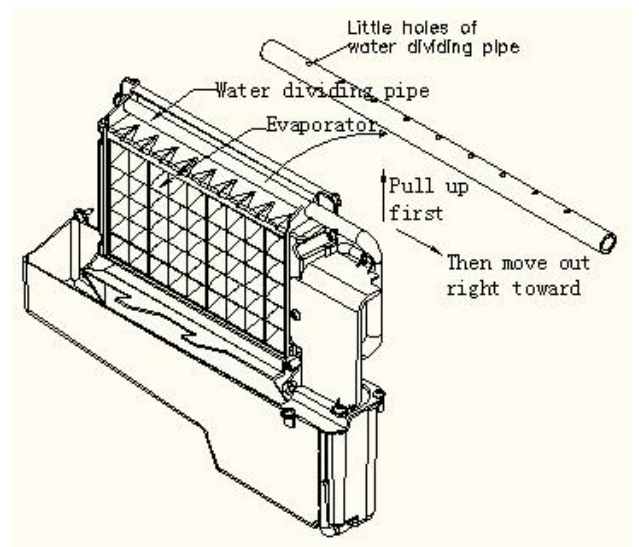
(35 46).



ВНИМАНИЕ

НЕ используйте чистящие средства на основе растворителей или абразивные чистящие средства. Такие средства могут испортить вкус кубиков льда, разрушить или обесцветить внутреннюю поверхность устройства.

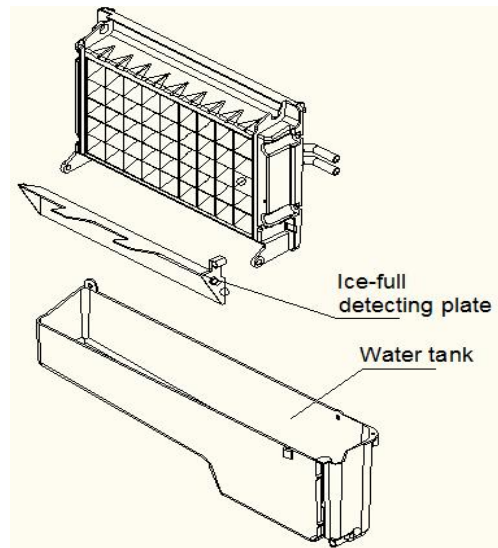
- 1.
- 2.



3.

4.

5



"H"

Nu-Calgon Nickle

6 4 5

1.

2.

3.

Nu-Calgon Nickle Safe



Надевайте резиновые перчатки и защитные очки (и/или маску для лица) при работе со средством Nu-Calgon Nickle Safe Ice-machine Cleaner или другим очистителем.

300

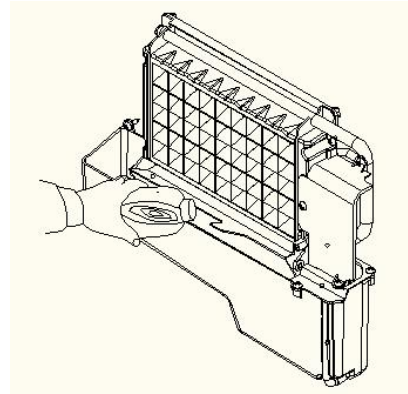
Nu-Calgon Nickle Safe 4
2,8
2

50-60

2

4.

5



5.

5

3

8

20



6.

20

7.

4-6,

ВНИМАНИЕ

8.

9.

8

5

3

20

“  ”

10.

11.

12.

13.

8-9

2

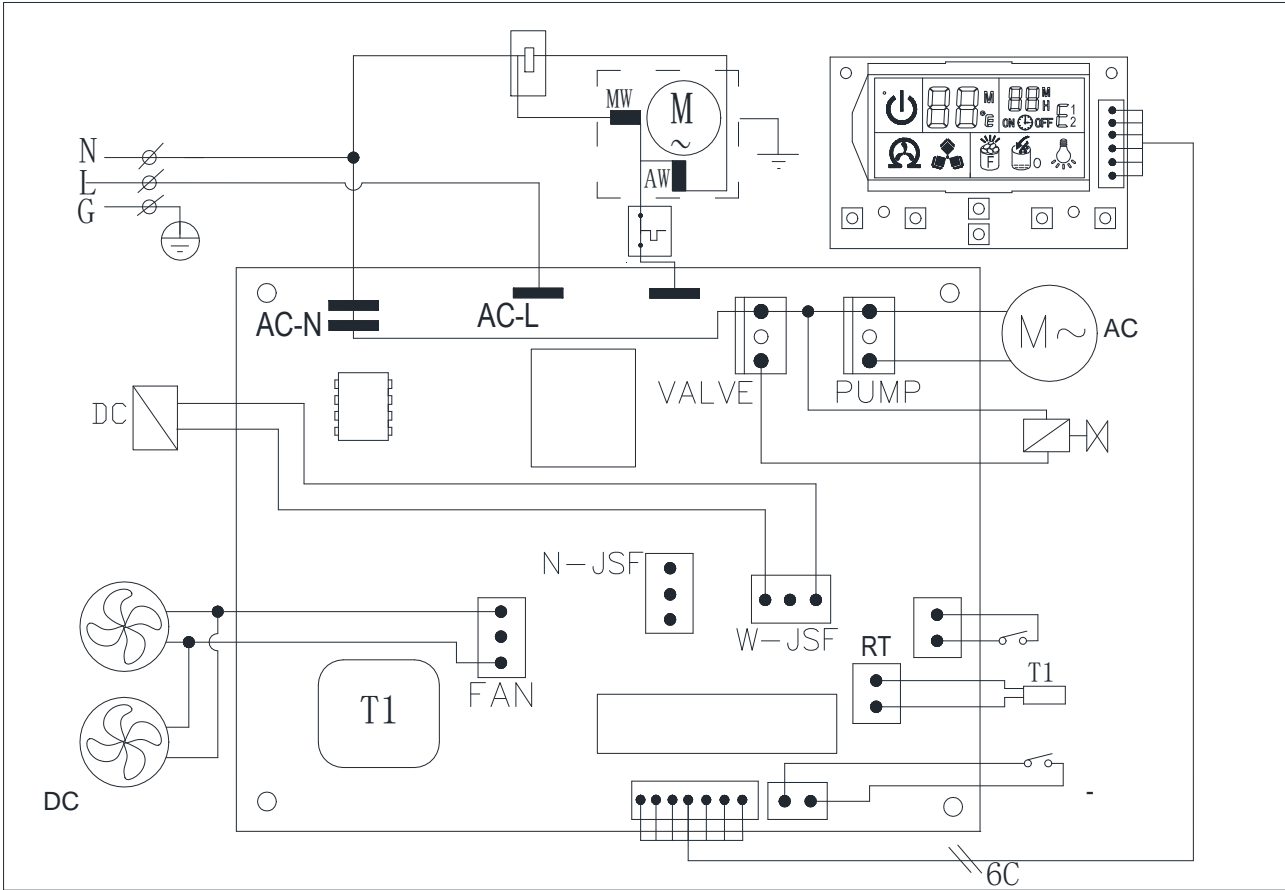
1)

2)

3)

Nu-Calgon Nickle

6

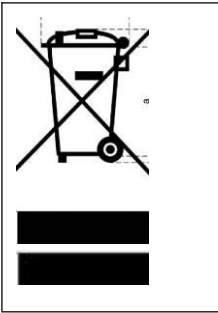


, 1 (:2),

).

:

-
-
-
-
-

	
--	--